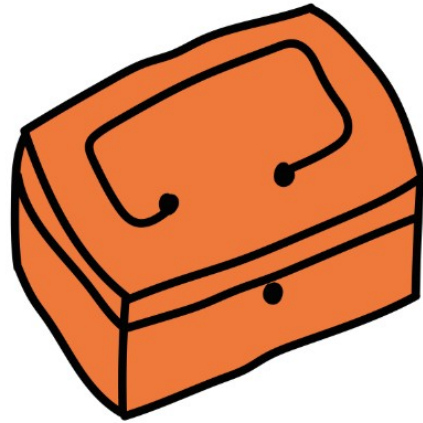


# Caisse Sociale de l'Alimentation

Audition intercaisse  
15/05/25



Caisse  
Sociale de  
l'Alimentation

# Sommaire

- Historique
- Structures partenaires
- Composition de la caisse
- Fonctionnement de la caisse
- Enjeux 2025
- Conclusion
- Annexes

# Historique

# Le collectif Solidarité Alimentaire

- Émergence lors de la période Covid.
- Vingtaine de personnes et structures qui travaillent en synergie sur des projets qui permettent l'accès pour tous.tes à une alimentation de qualité.
- Quelques exemples : création d'une antenne de VRAC, mise en place de paniers solidaires, accompagnement d'une cantine de quartier, coups de main à des agriculteur.rices, etc.
- [Plus d'info ici](#)



**COLLECTIF**  
**SOLIDARITE**  
**ALIMENTAIRE**



# La rencontre avec le collectif SSA national

- Utiliser la dynamique impulsée par les projets pour travailler sur un modèle systémique.
- Rencontres avec l'Atelier Paysan, la caisse de Montpellier.



# Lancement officiel du projet le 20/01/2023



# Création de la CSA de Saint Étienne

De janvier 2023 à janvier 2025, travail collectif structuré autour de :

- L'assemblée des futur.e.s cotisant.e.s, qui rassemble entre 30 et 50 personnes à chaque fois afin de prendre les grandes décisions.
- Le copil, qui anime et organise le travail de la caisse en devenir.
- Les groupes de travail qui définissent les contours de la future caisse : modèle économique, vie démocratique, conventionnement.

Plus de détails sur la gouvernance de la CSA plus loin dans la présentation.



# Création de la CSA de Saint Étienne

Durant ces deux années de structuration, une participation importante de publics subissant la précarité alimentaire.

Leur participation a un impact fort sur le mode fonctionnement de la future caisse et les objectifs que se fixe le collectif.

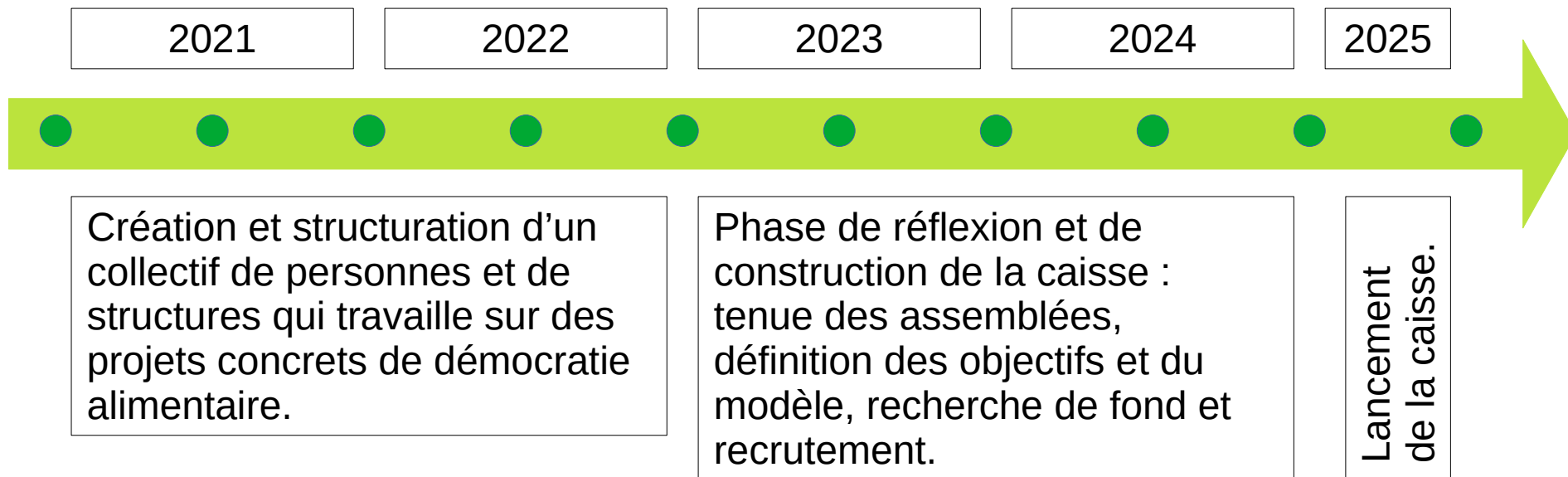
# Création de la CSA de Saint Étienne

- Obtention d'un financement Mieux Manger Pour Tous (MMPT) via la DDETS fin 2023 (100 000 € sur 3 ans).
- Recrutement d'un poste dédié en mai 2024.
- Obtention d'un financement de la métropole qui porte le PAT local (20 000 €).
- Recherche de fonds supplémentaires auprès de diverses fondations privées.

# Création de la CSA de Saint Étienne

- Création officielle de l'association CSA Saint Étienne, ouverture d'un compte en banque et recrutement d'un prestataire pour l'outil de gestion fin 2024.
- Campagne d'inscription sur la plateforme en ligne en janvier 2025.
- Premières cotisations et droits versés en février 2025.

# Revue globale de l'historique



# Structures partenaires





Association dont les membres sont des structures de l'ESS du bassin stéphanois. Une de ses missions est de porter des projets. A un mandat pour des aspects de gestion du projet : RH, compte, finance, recherche de fonds.



*Le Terrain des Saveurs, une cantine solidaire à Tarentaise*

Structures cotisantes temps  
Membres du collectif Solidarité Alimentaire, les associations CoopSol42 (maraîchage) et Terrain des Saveurs (cantine solidaire) sont fortement intégrées à l'expérimentation. Elles reversent une partie de leurs revenus tous les ans à la CSA. Leurs bénévoles peuvent faire valoir un seuil de cotisation minimal plus faible. Ce sont des associations qui font de la production alimentaire et qui sont en contact quotidien avec des personnes qui subissent la précarité alimentaire. Elles permettent l'interconnaissance, le lien à la terre, aux paysans et à l'alimentation.

Composition actuelle de la CSA

# Cotisant.e.s

- 75 personnes
- Des profils sociaux économiques mixtes
- Répartition :
  - 1/3 bénévoles de nos associations partenaires CoopSol et Terrain des Saveurs qui participent au projet depuis 2 ans
  - 1/3 autres participant.e.s au projet
  - 1/3 recrutés plus récemment

# Se positionner sur sa cotisation

- Une requête unanime et claire de notre assemblée : ne pas proposer de grilles de positionnement en fonction des revenus.
- Une commission de travail ad hoc se réunit 3 fois pour proposer un questionnaire qui aide à se positionner : dois-je cotiser moins, autant ou plus que le droit alimentaire reçu ?
- Questionnaire en annexe

# Modèle démocratique

## Assemblée

### Raisons d'être :

- espace décisionnaire des cotisant.e.s
- espace d'information et de formation/coformation
- espace de rassemblement, d'échange et de concertation entre toutes les instances

### Composition :

- les cotisantes et cotisants (décisionnaires)
- structures conventionnées (statut observateurs.rices)
- invité.e.s et sympathisant.e.s (statut observateurs.rices)

## Coordination

### Raisons d'être :

- animer et organiser le fonctionnement de la caisse
- mettre en œuvre la stratégie globale, en lien avec les orientations de l'Assemblée
- prendre soin de toutes les parties prenantes au fonctionnement de la caisse (cotisant•es, producteur•rices, ...)
- assurer la représentation et assumer les responsabilités morales et légales du projet

### Composition :

- Chaque commission doit être représenté au sein de la Coordo
- Terrain des Saveurs et CoopSol – en tant que structures cotisantes – sont représentées en Coordo
- La Coordo est animée et coordonnée par La Fabrique de la Transition

## Commissions

### Aujourd'hui :

- Vie démocratique
- Fonctionnement économique
- Conventionnement
- Évènementiel
- Gestion administrative
- Communication

Fiches détaillées en annexe

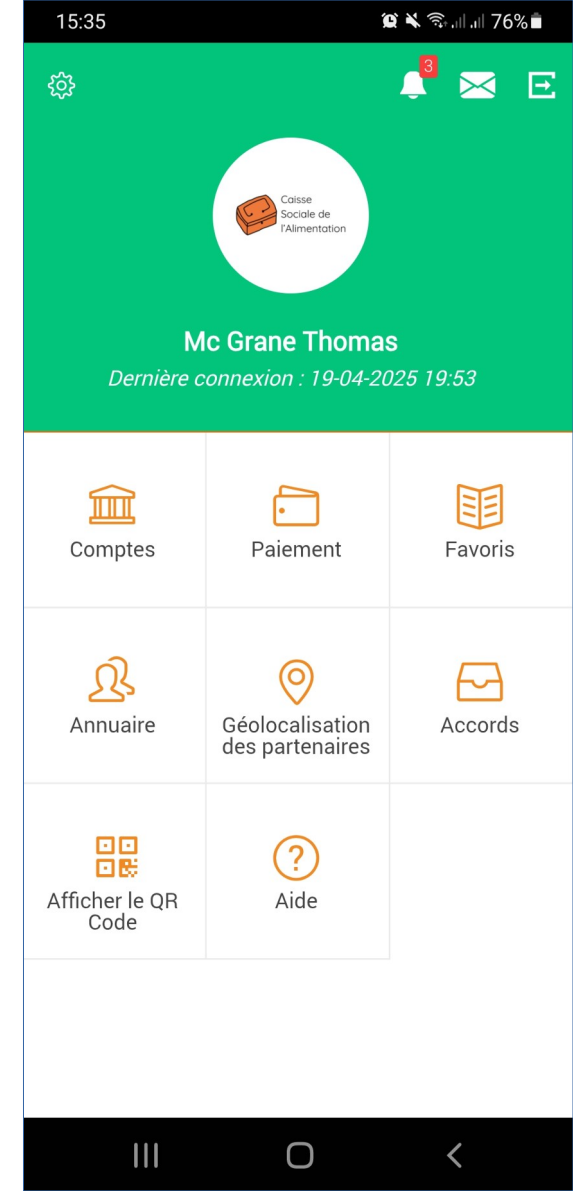


# Points de vente conventionnés

AMAP Beaubrun (conventionnement en cours)	Point de distribution actuellement au Centre Social du Babet, 10 Rue Félix Pyat, 42000 Saint-Étienne
Biocoop Firminy	32 Rue Dorian, 42700 Firminy
Biocoop Saint Etienne (Grand Rue et Saint Roch)	13 Rue Président Wilson, 42000 Saint-Étienne 46 Rue du Vernay, 42100 Saint-Étienne
Boucherie de Beaubrun (Boucherie Hallal)	12 Rue Beaubrun, 42000 Saint-Étienne
De la Ferme Au Quartier (Coopérative alimentaire)	2 Rue Bénévent, 42000 Saint-Étienne
La Tablée (Cantine de quartier)	15 Rue Robert, 42000 Saint-Étienne
La Fourmilière (Supermarché coopératif)	19 Rue Nicolas Chaize, 42100 Saint-Étienne
Le Pain du Loup (Boulangerie coopérative)	9 Rue Louis Braille, 42000 Saint-Étienne
Terrain des Saveurs (Cantine de quartier)	47 rue de Tarentaize, 42000 Saint-Étienne
VRAC (Groupements d'achat)	Plusieurs points de distribution possibles à Beaubrun, La Cotonne, Firminy, Le Soleil, etc.
Vrac en Vert (Épicerie bio avec prédominance de vrac)	22 Rue de la République, 42000 Saint-Étienne

# Le Droit à l'Alimentation Choisie

- DAC
- 60 € distribués tous les mois quel que soit le montant de la cotisation
- Utilisation via une application ou une carte



# La partenariat avec Le Lien

- Fin 2024, appel d'offre diffusé auprès de 4 structures suite aux échanges avec d'autres expérimentations.
- Choix de la monnaie locale stéphanoise car réponse la plus adaptée à notre cahier des charges.
- Des adaptations spécifiques du Lien pour permettre :
  - De ne pas perturber les cotisant.e.s avec un autre projet associatif.
  - De ne pas multiplier les interfaces pour les points de vente conventionnés.
  - De bénéficier de la connaissance du territoire et de l'expertise en gestion de flux financiers et process de fonctionnement du Lien.

# Fonctionnement de la caisse

# Les assemblées

- Environ 8 par an, 30 à 50 personnes présentes.
- Prévoir une garderie pour les enfants.
- A la demande de l'assemblée, pas de dates fixes mais une rotation entre différents lieux et types de créneaux.
- Un temps d'accueil au début pour les nouveaux.elles, et pour donner les dernières informations.
- Alternier les formats : temps de travail en petits groupes pour favoriser la prise de parole et temps en plénière pour les grandes décisions.
- Un repas partagé à la fin.



# La Coordo

- Les membres de la coordo doivent être cotisant.e.s et impliqués dans un autre espace de la CSA : commission de travail ou structure cotisante temps.
- Une représentation obligatoire de nos partenaires CoopSol et Terrain des Saveurs pour assurer un lien avec leurs bénévoles.
- Environ 2 réunions par mois, 2h / réunion, créneau plutôt fixe.

# Le conventionnement

- Des critères posés en assemblée : alimentation de qualité, qui respecte l'environnement et qui soit accessible.
- Des grilles de questions très inspirées par celles de Montpellier.
- Une méthodologie globale : la grille sert à obtenir une « image » du point de vente, mais ne détermine pas si le point de vente est conventionné. C'est l'assemblée qui décide en se basant sur les résultats de la grille.

# La cotisation

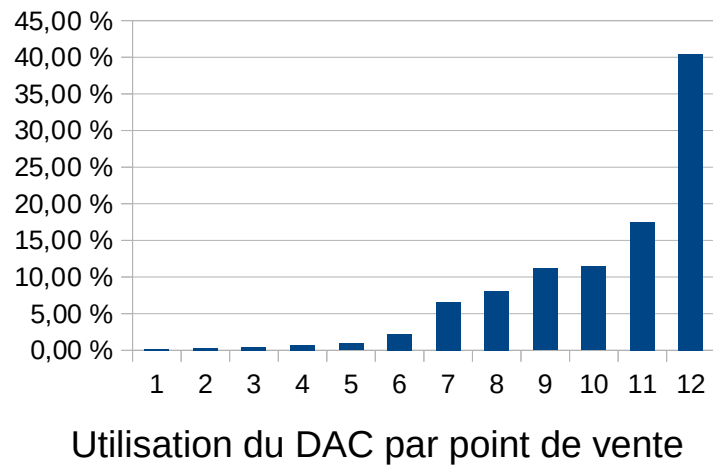
- Par prélèvement SEPA, chèque ou liquide
- Seuils minimum fixés : 50 % du DAC, passé à 25 % pour les cotisant.e.s temps
- En avril 2025 :

Nombre de cotisations <60 €	27	36,49 %
Nombre de cotisations 60 €<<80€ (inclus)	37	50,00 %
Nombre de cotisations >80€	10	13,51 %

Montant du DAC ce mois	60,00 €	
Cotisation moyenne	56,08 €* 93,47 %*	

\* Certains mois, des cotisations sont offertes pour les cotisant.e.s temps, ce qui fait passer le taux de cotisation réelle à 80-85 %

# L'utilisation du DAC



	Moyenne DAC utilisé	Nombre mails de comptes pleins envoyés
Février	41,09 €	0
mars	65,22 €	26
avril	67,55 €	8

Enjeux 2025



# La vision globale pour le reste de l'année

- Deux objectifs potentiellement en tension :
  - Gérer et faire fonctionner la caisse
  - Faire grandir la caisse
- Après la phase de lancement, 3 phases restantes :
  - Bilan du lancement (en cours)
  - Modifier, ajuster
  - Définir les paramètres qui restent et ceux qui bougent

# Les objectifs

- Les objectifs seront fixés en assemblée en juin et juillet.
- A priori, augmentation du DAC et du nombre de cotisant.e.s. cet été.

# Conclusion

# Les spécificités de l'expérimentation de Saint Étienne

- Un début lent et peu/pas subventionné
- Des partenaires très impliqués et la cotisation temps
- Moyenne cotis élevée
- Une alimentation choisie en assemblée

# Annexes

## **Petit lexique de la CSA de Saint Etienne :**

**CSA** : Caisse Sociale de l'Alimentation. C'est le nom de projet local et de l'association nouvellement créée.

**SSA** : Sécurité Sociale de l'Alimentation. C'est le nom d'un réseau national qui travaille à la mise en place d'un système de cotisation et de redistribution pour une alimentation saine et durable pour tous.tes.

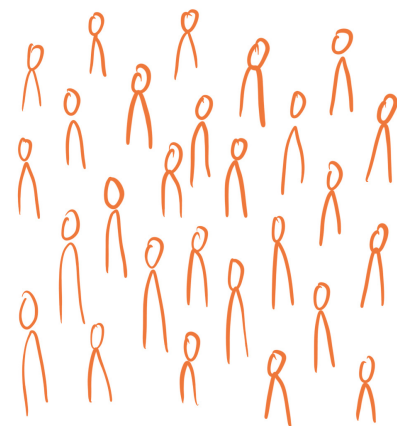
**Cotisation** : c'est la somme versée par chaque personne cotisante par mois.

**DAC** : Droit à l'Alimentation Choisie. C'est le nom choisi par l'assemblée pour le droit reçu tous les mois pour acheter de la nourriture saine et durable.

**Conventionnement** : c'est le fait de choisir démocratiquement ce qui correspond à de l'alimentation saine et durable.

Les points de vente conventionnés sont ceux où l'on peut dépenser son DAC.

**Démocratie** : elle est au cœur de notre projet. Mettre en place une forme de démocratie alimentaire, c'est croire que l'on peut réfléchir et décider collectivement de ce qui est le mieux pour notre alimentation et notre environnement.



**Cotisants & Cotisantes**

**Particuliers & Particulières  
(individus / individuelles)**

dons

contributions

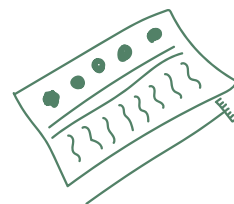


**Personnes morales  
(structures)**

cotisent selon leurs moyens  
chaque mois

redistribue à part égales  
chaque mois

reversent une partie



**Jardins**



**Cantine**



# Modèle démocratique

## Assemblée

### Raisons d'être :

- espace décisionnaire des cotisant.e.s
- espace d'information et de formation/coformation
- espace de rassemblement, d'échange et de concertation entre toutes les instances

### Redevabilités :

- délibérer et décider des grandes orientations
- désigner et délimiter les mandats et les responsabilités des différents espaces
- s'assurer d'une compréhension commune de tous les membres de la caisse concernant les décisions prises
- construire et faire évoluer la caisse (ex : création de GT, organisation interne, ...)
- mettre en place des moyens d'acculturation autour des enjeux de l'alimentation : appréhender les points de vue et représentations de chacun et chacune
- s'assurer de la présence du maximum de membre par la prise en compte des contraintes des un•es et des autres
- trouver les formes pour s'assurer de la participation de tous les membres de l'Assemblée à la réflexion et aux prises de décisions
- impulser la dynamique collective

### Composition :

- les cotisantes et cotisants (décisionnaires)
- structures conventionnées (statut observateurs.rices)
- invité.e.s et sympathisant.e.s (statut observateurs.rices)



# Modèle démocratique

## Coordination

### Raisons d'être :

- animer et organiser le fonctionnement de la caisse
- mettre en œuvre la stratégie globale, en lien avec les orientations de l'Assemblée
- prendre soin de toutes les parties prenantes au fonctionnement de la caisse (cotisant•es, producteur•rices, ...)
- mettre en œuvre la communication extérieure décidée par l'Assemblée (sollicitations, contacts divers tels que les élu•es, les journalistes, lien avec le collectif SSA, ...)
- assumer les responsabilités morales et légales du projet

### Redevabilités :

- convoquer, animer et organiser l'Assemblée
- mettre en œuvre les décisions et orientations prises en Assemblée
- accompagner le travail des différents groupes et espaces
- s'assurer de la circulation de l'information entre les différentes instances
- administrer l'association

### Composition :

- chaque commission doit être représenté au sein de la Coordo
- Terrain des Saveurs et CoopSol – en tant que structures cotisantes – sont représentées en Coordo
- La Coordo est animée et coordonnée par La Fabrique de la Transition

### Comment choisir le montant de sa cotisation ?

Lors de l'assemblée du 27/11/24, les futur.e.s cotisant.e.s de la caisse ont exprimé une volonté forte de s'affranchir du fonctionnement « en barème » pour le choix du montant des cotisations. Ce montant reste libre et à la discrétion de chacun.e, nous proposons donc une série de questions qui vise à faciliter la décision sans imposer de montants.

Nous vous proposons donc un outil qui vise à encourager l'introspection. Nous avons essayé d'expliquer les questions et de les remettre en contexte. Ici, pas de formulaire en ligne, à vous de répondre aux questions et de noter vos résultats.

Chaque question a deux réponses possibles, chaque réponse donne lieu à un effet moins (-), neutre ou plus (+). A la fin du questionnaire, si vous obtenez un maximum de +, nous vous recommandons de cotiser au dessus du montant du Droit à l'Alimentation Choisie (DAC). Un maximum de – vous fait pencher vers une cotisation inférieure au DAC. Et enfin les réponses neutres et un équilibre entre les + et les – vous oriente vers une cotisation à peu près équivalente au montant du DAC.

Par exemple, à la question « Avez vous des papiers », la réponse « oui » ne dit rien de votre situation financière et n'entraîne donc pas un + ou un -, mais un neutre. La réponse « non », elle, laisse entendre qu'il y a un risque de précarité, et entraîne un effet -.

### La question de la précarité et de l'alimentation

Question	Réponse	Effet
Quand je fais mes courses alimentaires, est-ce que je dois me priver dans le mois ? Est-ce que je dois sauter des repas ?	Oui	- -
	Non	neutre
Est-ce que je peux me chauffer convenablement ?	Oui	-
	Non	neutre
Est-ce que j'ai les moyens de m'acheter du non alimentaire (produits d'hygiène, d'entretien, changer une ampoule, etc.)	Oui	-
	Non	-

Des éléments pour répondre à ces questions :

Extrait de « L'Injuste Prix De Notre Alimentation » : , un étude réalisée par plusieurs structures dole Seecours Catholique :

« Le manque d'accès à une alimentation en quantité et en qualité suffisantes pour une partie de la population est caractéristique de ce que l'on nomme en France la « précarité alimentaire ». Ce phénomène n'a pas d'indicateur de mesure propre, mais les chiffres sur l'insécurité alimentaire d'une part, et l'aide alimentaire d'autre part en donnent en partie la couleur. Selon l'Agence nationale de sécurité alimentaire (Anses), on comptait 8 millions de personnes en situation d'insécurité alimentaire en 2017. L'Insee, enfin, annonçait dernièrement que 2 à 4 millions de personnes dépendaient de l'aide alimentaire pour se nourrir. Sans parler de toutes celles et tous ceux qui rencontrent des difficultés et ne parviennent pas à franchir la porte des associations pour demander de l'aide.

Parmi les bénéficiaires de l'aide alimentaire, on retrouve en particulier des familles monoparentales (des femmes), des jeunes aussi bien que des retraités, et d'une façon générale des personnes qui ont de faibles ressources. Les difficultés financières sont un facteur central de ces situations : l'alimentation est la variable d'ajustement du budget par rapport aux dépenses contraintes de logement, d'assurance ou encore des factures d'énergie. »

**Attention**, sur la question de l'énergie, il faut dissocier ce qui se fait par choix et ce qui se fait par nécessité : Baisser le thermostat de son chauffage par conviction écologique est une action louable, mais ne constitue pas un marqueur de précarité.

Question	Réponse	Effet
Est-ce que j'ai beaucoup de personnes à charge, de manière régulière ou pas ? Pas forcément que des enfants, mais aussi des parents, des proches, des amis, etc.	Oui	-
	Non	neutre
Est-ce que j'ai des papiers ?	Oui	neutre
	Non	-
Est-ce que j'ai des problèmes de santé qui entraînent des dépenses non remboursées ou ont un impact sur ma vie professionnelle ?	Oui	-
	Non	neutre
Est-ce que j'ai des revenus réguliers et stables dans le temps ?	Oui	-
	Non	-
Quel est le montant de mon reste à vivre ? Ce montant correspond à mes revenus mensuels (salaires, allocations, rentes, etc.) moins mes charges fixes (loyers, factures d'énergie, assurances, etc.)	Moins de 150 € / mois	+
	Plus de 600 € / mois	-
Mes revenus mensuels sont ils supérieurs au revenu médian en France (1930 € net) ?	Oui	+
	Non	neutre
Est-ce que je peux partir en vacances ?	Oui	+
	Non	-
Est-ce que je peux me permettre des loisirs ?	Oui	+
	Non	-

Se positionner de manière libre sur une question de cotisation n'est pas une mince affaire. Notre démarche force les cotisant.e.s à sortir des cadres habituellement imposés par l'aide sociale. Un outil important pour le positionnement reste la rencontre et l'échange avec le reste du collectif. N'hésitez pas à nous contacter directement si vous souhaitez en discuter de vive voix ! Le modèle économique du projet peut aussi vous aider à vous positionner. Quelques éléments clés :

- La solidarité par la cotisation est le mécanisme essentiel du fonctionnement économique de la caisse. Comme pour la sécurité sociale de la santé, l'idée n'est pas de cotiser en fonction de ses besoins mais en fonction de ses revenus.

- Nous souhaitons que notre projet soit pérenne dans le temps. La contribution publique est donc nécessaire à son fonctionnement, mais ne doit pas être la seule ressource du DAC. Nous visons donc à avoir 80% des droits distribués qui proviennent de la cotisation, ce qui est en soit un engagement politique fort.

- Il nous faut donc un nombre important de cotisant.e.s qui puisse cotiser une somme supérieure à celle reçue par le DAC. Cet excédent est au coeur du mécanisme de solidarité, et permet de financer le DAC des personnes qui vivent la précarité au quotidien.